

Selezione
12

bianco e nero

Selezione 12 Maggio 1986

galleria Philippe Daverio

INDICE

I. GRAFICA

schede

1	MUNCH
2	CÉZANNE
3	BONNARD
4	VUILLARD
5	PICASSO
6	BRAQUE
7	MARTINI Arturo
8	MARTINI Alberto
9	DELAUNAY
10	CASORATI
11	WILDT
12	MORANDI
13	BARTOLINI
14	VIVIANI
15	ESCHER
16	GIACOMETTI

II. FOTOGRAFIA

schede

17	anonimo
18	TALBOT
19	REJLANDER
20	DIAMOND
21	CARROLL
22	KÜHN
23	VON GLOEDEN
24	ROH
25	MOHOLY-NAGY
26	EL LISSITZKY
27	RAY
28	GABINIO

I
GRAFICA

Edvard MUNCH (*Loten 1863-Ekely 1944*)

Im Mannlichen Gehirn, 1897

mm. 372×567

xilografia (rosso), prova di stampa su carta Vélín; firmata in basso a sinistra

bibliografia ed esposizioni: G. SCHIEFLER, *Verzeichnis des Graphischen Werks Edvard Munchs bis 1906*, Cassirer Verlag, Berlin 1907, n. 98;

Munch, cat. mostra, Milano, Palazzo Reale/Palazzo Bagatti Valsecchi, 4 dicembre 1985-16 marzo 1986, n. 171



Paul CÉZANNE (*Aix-en-Provence 1839-1906*)

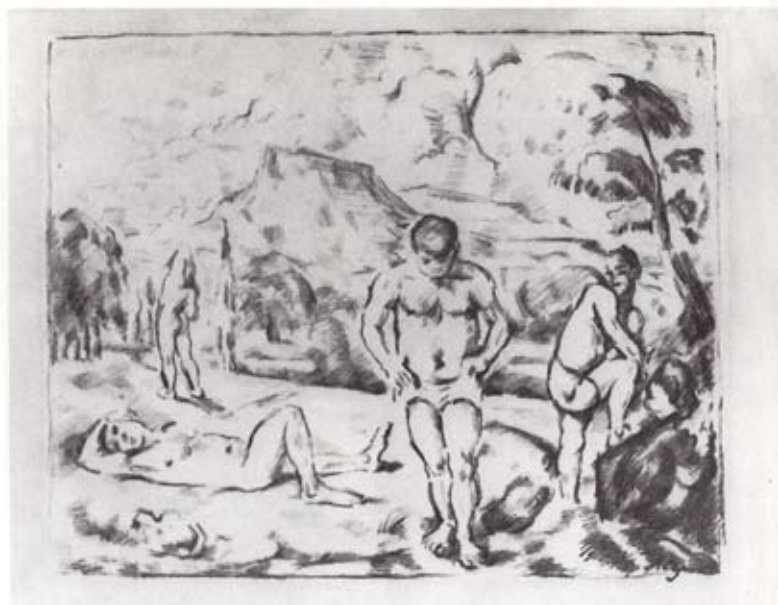
Les baigneurs, 1898

mm. 405 × 495 (480 × 624)

litografia in b/n; I° stato, prima dell'aggiunta delle lastre dei colori
eseguita da Clos; tiratura: circa 150-200 esemplari

bibliografia: L. VENTURI, *Cézanne: son Art, son Oeuvre*, P. Rosenberg,
Paris 1936, n. 1158;

H. SALAMON, *Paul Cézanne: note critiche e catalogo dell'opera
incisa*, in "Print Collector", 4, 1973, n. 8



Pierre BONNARD (*Fontenay-aux-roses 1867-Le Cannet 1947*)

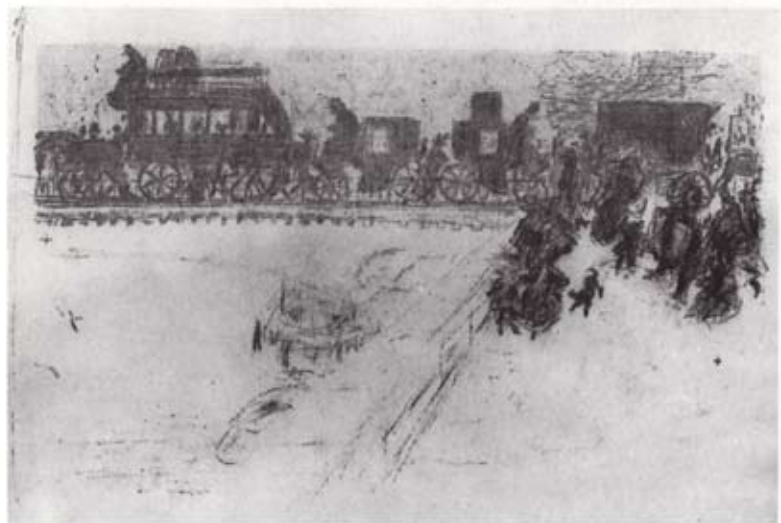
Le Pont des Arts, 1899

mm. 270×410 (388×528)

litografia color sanguigna, su carta tipo riso

Foglio n. 8 dall'album *Quelques aspects de la vie de Paris*;
raro esemplare di uno stato precedente la cancellazione del cagnolino
visibile a destra e altre variazioni

bibliografia: C. ROGER-MARX, *Bonnard lithographe*, Sauret,
Monte Carlo 1952, n. 64



Edouard VUILLARD (*Cuiseaux 1868-La Baule 1940*)

Le jardin devant l'Atelier, 1901

mm. 630 × 480

litografia a colori, su carta Cina; firmata in basso a sinistra;
tiratura: 100 esemplari, per l'album *Germinal*

bibliografia: C. ROGER-MARX, *Les lithographies de Vuillard*, A.M.G.,
Paris 1934, n. 45/II



Pablo PICASSO (*Malaga 1881-Mougins 1973*)

Au Cirque, 1905

mm. 220×138 (301×221)

puntasecca su carta vergata Arches senza filigrana;
firmata in basso a destra

provenienza: Lord Henry Bentinck

Rarissima prova prima dell'acciaiatatura della lastra

bibliografia: B. GEISER, *Picasso, peintre-graveur: Catalogue illustré de l'oeuvre gravé et lithographié 1899-1931*, 2^a ed., Berne 1955, n. 11a;
G. BLOCH, *Picasso: Catalogue de l'oeuvre gravé et lithographié 1904-1967*, Kornfeld et Klipstein, Berne 1968, n. 9



Georges BRAQUE (*Argenteuil 1882-Paris 1963*)

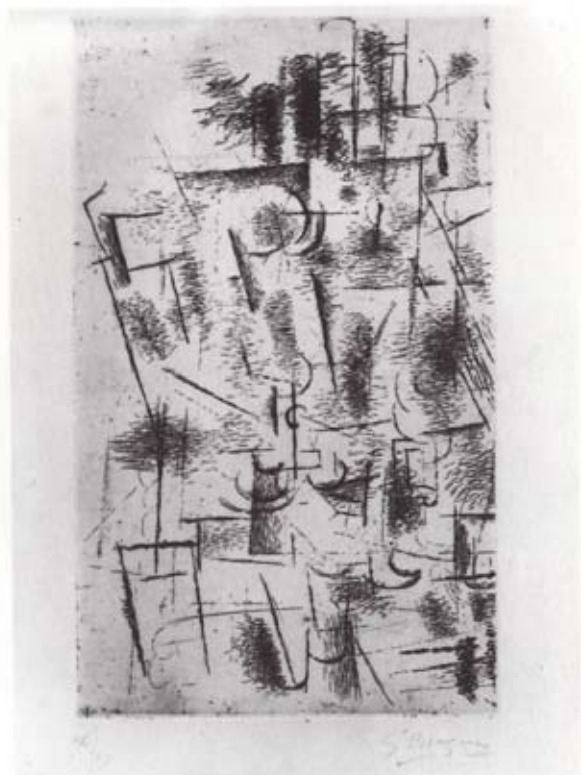
Composition (Nature morte aux verres), 1912

mm. 345×210 (570×375)

acquaforte su carta Arches; firmata e numerata a matita 36/50

bibliografia: W. HOFMANN, *Georges Braque: His Graphic Work*, Abrams, New York 1961, n. 9;

E. ENGELBERTS, *Georges Braque, Oeuvre Graphique Originale*, Genève 1958, n. 9



Arturo MARTINI (Treviso 1889-Milano 1947)

Figura, 1913 circa

mm. 330×480

incisione su piastra d'argilla; firmata in lastra
"Della Val Martin - Paris"



Alberto MARTINI (*Oderzo 1876-1954*)

Carezze - Poema Erotico, 1915-1916

mm. 205 × 152

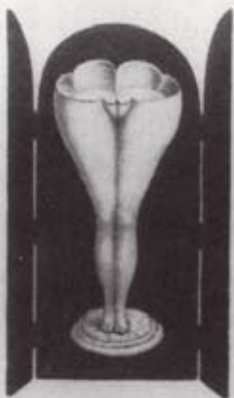
cartella di 8 litografie in sanguigna, firmate e numerate dall'artista;
sulla sovracoperta annotazioni autografe ed ex libris di Martini;
esemplare numerato 7/10

bibliografia: F. MELONI, *L'opera grafica di Alberto Martini*, SugarCo,
Milano 1975, nn. 93-100



Alcibiade e Clitonia

di Taverne



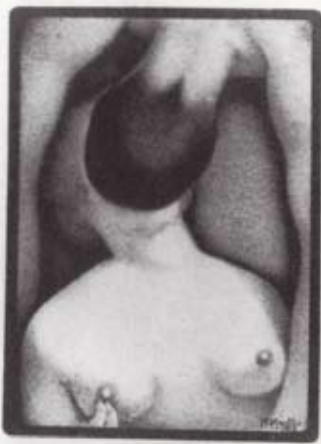
Alcibiade e Clitonia

La Donna di Taverne



Alcibiade e Clitonia

di Taverne



Alcibiade e Clitonia

di Taverne



1927



1927



1927

1927



1927

1927

Robert DELAUNAY (Paris 1885-1941)

La fenêtre sur la ville 1909, 1925

mm. 545×520

litografia su carta Vélín pesante; firmata e annotata a matita

Prova di stampa prima della edizione in tiratura di 60 esemplari



Felice CASORATI (Novara 1883-Torino 1963)

Composizione, 1927

mm. 250×325 (495×542)

acquaforte su carta Giappone imperiale, esemplare 17/75;
firmata a matita in basso a destra; firmata nella lastra

Dalla cartella *Graphica Nova*, edita a cura di Giovanni Scheiwiller e Lamberto Vitali, 1ª serie (contiene incisioni e litografie di Carrà, Casorati, Semeghini, Penagini, Romanelli, Wildt).

A tiratura compiuta la lastra è stata distrutta

bibliografia ed esposizioni: L. CARLUCCIO, *Casorati*, Teca, Torino 1964, n. 285 p. 291, col titolo *La siesta*;

Casorati. Opere grafiche Sculture Scenografie, cat. mostra, Novara, Palazzo Broletto, marzo-aprile 1968, n. 40 pp. 74-75, col titolo *Due bambine*



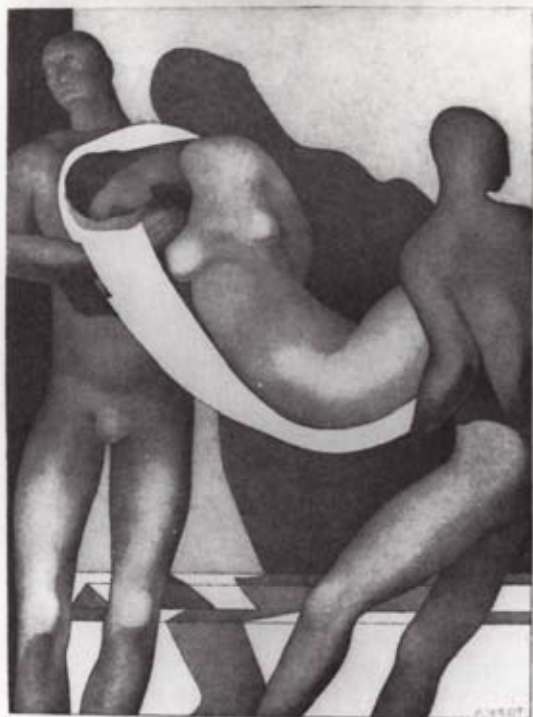
Adolfo WILDT (Milano 1868-1931)

Sudario, 1929

mm. 644×500

litografia su carta Giappone; firmata e numerata; firmata nella lastra; in basso a sinistra timbro a secco della Editrice Graphica nova di Milano

bibliografia: M. ROTUNNO, *Le incisioni di Adolfo Wildt*, in "L'Arte a stampa", Milano 1979, pp. 16-18, n. 5



Giorgio MORANDI (*Bologna 1890-1964*)

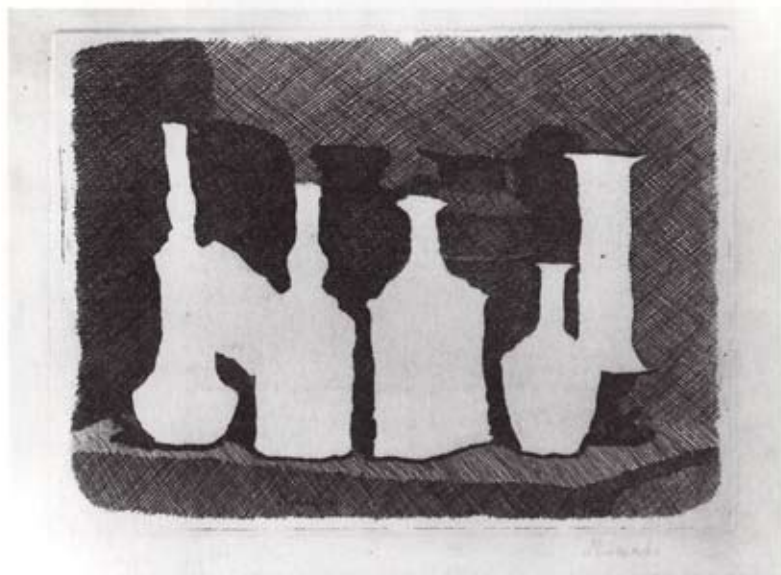
Natura morta di vasi su un tavolo, 1931

mm. 249×336 (238×385)

acquaforte su rame; firmata e datata in basso e al centro

Se ne conoscono 4 esemplari; Vitali cita due tirature e due prove di stampa. Le tirature non hanno nè firma nè numerazione a mano. La lastra biffata si trova presso le sorelle Morandi, a Bologna

bibliografia: L. VITALI, *L'opera grafica di Giorgio Morandi*, Einaudi, Torino 1957, n. 87



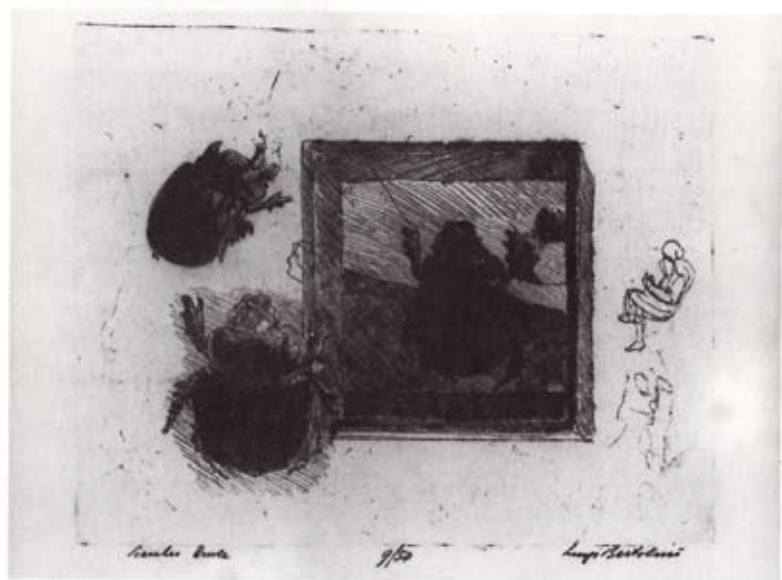
Luigi BARTOLINI (*Cupramontana 1892-Roma 1963*)

Scarabeo Ercole, 1936

mm. 235×285 (330×383)

acquaforte; firmata, intitolata e numerata 9/50 a matita

bibliografia: Luigi Bartolini. 96 riproduzioni di acquaforti,
G. Casini, Roma 1952, n. 112



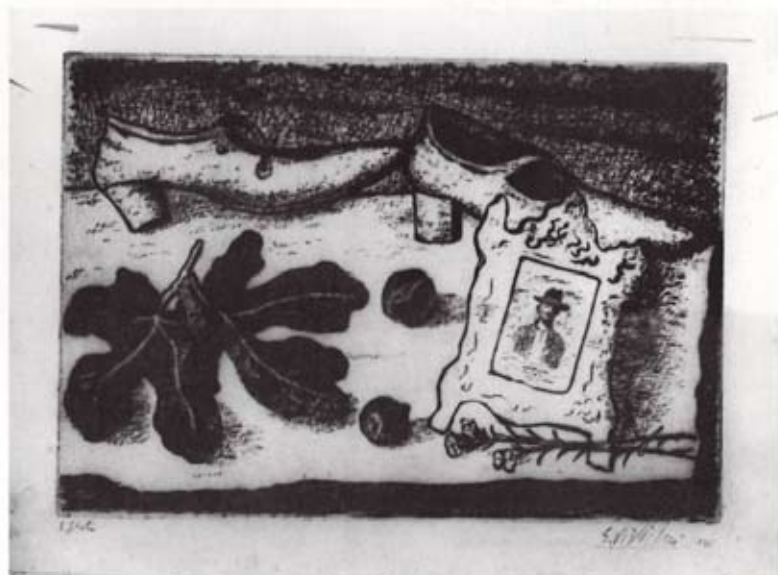
Giuseppe VIVIANI (*Agnano di Pisa 1898-Pisa 1965*)

Robe di Campagna, 1936

puntasecca su zinco; stampa rarissima, annotata I° stato,
su carta Cina; firmata e datata a matita

La lastra è stata distrutta

bibliografia: C. RUSSOLI, *Opera grafica di Giuseppe Viviani*,
Rebellato, Cittadella di Padova 1960, n. 19 I/III



Maurits Cornelius ESCHER (*Leeuwarden 1898-Laren 1972*)

Up and Down, 1947

mm. 500×205 (550×238)

litografia stampata in marrone; firmata e numerata 3/36 a matita
(esiste anche un'ulteriore tiratura di 400 esemplari)

bibliografia: M.C. ESCHER, *The Graphic Work of M.C. Escher*,
Hawthorn, New York, n. 64 (2^a ed. 1967);

J.L. LOCHER, *The World of M.C. Escher*, Abrams, New York 1972,
n. 146



Alberto GIACOMETTI (*Stampa 1901-Chur 1966*)

Intérieur, 1965

mm. 500×380

litografia; firmata e numerata 18/75

bibliografia: H.C. LUST, Giacometti: the Complete Graphics and 15 Drawings, Tudor, New York 1970, n. 52



II FOTOGRAFIA

ANONIMO

Foglia di felce, XIX secolo (forse prima metà)

mm. 151×107

disegno fotogenico

La riproduzione, in negativo, è stata ottenuta mediante contatto diretto della foglia su carta chimicamente sensibilizzata, esposizione alla luce, e successivo fissaggio; il procedimento, uno dei primi tentativi di resa "fotografica" di oggetti, fu usato dalla prima metà dell'Ottocento in Inghilterra e in Francia (in particolare da W. Talbot, che coniò la denominazione "photogenic drawing", e da H. Bayard)



William Henry Fox TALBOT (*Melbury 1800-1877*)

The open door, 1844-1846

mm. 138×196

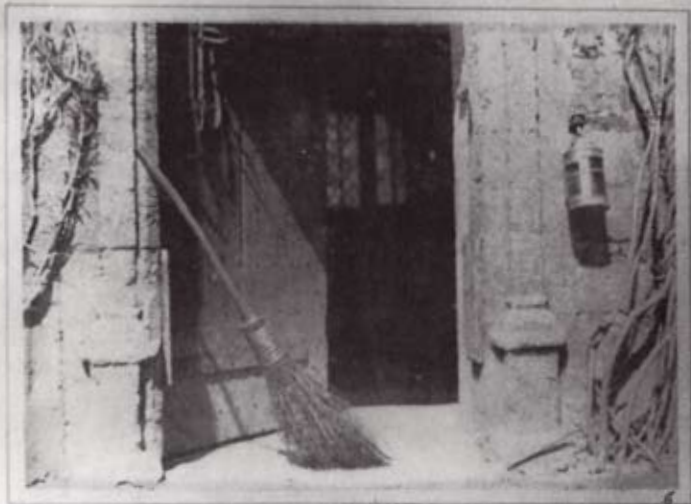
stampa su carta imbevuta di soluzione salina da negativo calotipico (talbotipo); numero "6" a matita sul supporto, iscrizione a penna sul retro

La fotografia è la tavola VI di *The Pencil of Nature*, libro di Talbot pubblicato in 200 esemplari a Londra da Longman, Brown, Green e Longmans, in 6 dispense dal giugno 1844 all'aprile 1846, nel tentativo di sostituire il lungo processo di stampa di un'immagine (esecuzione del disegno, incisione a mano della matrice, stampa a inchiostro della medesima) con la stampa fotografica di un negativo calotipico.

La calotipia, inventata da Talbot nel 1841, è il primo procedimento fotografico "a immagine latente", in cui la figura da riprodurre appare, in negativo come in positivo, dopo un bagno di sviluppo in camera oscura e non durante l'esposizione (procedimento "a immagine evidente"). Questo processo, detto anche talbotipia, permise una considerevole abbreviazione dei tempi di posa.

bibliografia: A. GILARDI, *Storia sociale della fotografia*, Feltrinelli, Milano 1976, p. 42;

B. NEWHALL, *Storia della fotografia*, Einaudi, Torino 1984, p. 61, fig. 37



Oscar Gustav REJLANDER (*Svezia 1813 - Gran Bretagna 1875*)

Artist's Study of one naked and one clothed figure, 1850 circa

mm. 159×191

fotografia montata su cartoncino



Hugh W. DIAMOND (1809-1886)

Still-Life with Hare, 1854

mm. 18×85

stampa su carta albuminata

bibliografia: P. DANIELS, *Early Photography*,
London/New York 1978, p. 22



Lewis CARROLL (Charles Lutwidge Dodgson)
(Daresbury 1832 - Guildford 1898)

Miss Kitchin in the corner of a sofa, 1870 circa

mm. 146 × 127

stampa su carta albuminata



Heinrich KÜHN (*Dresden 1866-Birgits 1944*)

Tonwertstudie III (Miss Mary), 1910

mm. 297×240

stampa su lastra al bromuro; vintage print; firma in alto a sinistra

esposizioni: One hundred Photographs by Heinrich Kühn, München, Stefan Lennert, 1981 (mostra itinerante), cat. p. 29 n. 38



Wilhelm VON GLOEDEN (*Wismar 1856-Taormina 1931*)

Ein Knabe und ein Kind mit Rosentöpfen, 1914

mm. 395×290

fotografia tonalità seppia; pigment print; sul retro timbro del fotografo e annotazione a matita (fotografo, proprietario e data)

esposizioni: Wilhelm Von Gloeden Photograph, München, Galleria Del Levante, 1979, cat. p. 37



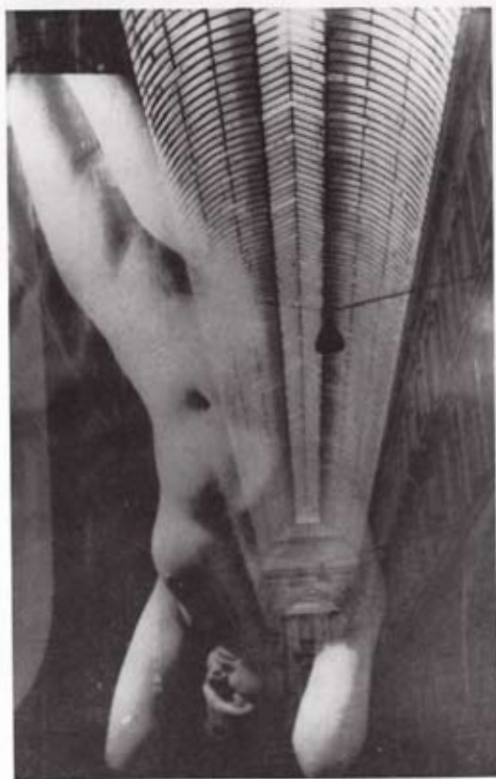
Franz ROH (*Apolda 1890-München 1965*)

Nudo femminile con Galleria Vittorio Emanuele, Milano, 1923-1926
mm. 230×155

fotogramma; timbro lascito; scritta chirografa sul retro; siglato E.B.

Si presume copia unica

esposizioni: E. BERTONATI, Das experimentelle Photo in Deutschland 1918-1940, München, Galleria Del Levante, 1978, cat. p. 157



Laszlo MOHOLY-NAGY (*Borsod 1895- Chicago 1946*)

From the Radio Tower, Berlin, 1928

mm. 245 × 190

fotografia in b/n; firmata e datata; iscrizione a penna "to Arnold 45"

Esemplare di un'edizione in 10 copie, eseguita per un'esposizione al Museum of Modern Art di New York (come scritto sul retro)

bibliografia ed esposizioni: L. MOHOLY-NAGY, *Vision in motion*, P. Theobald, Chicago 1947, f. 226;

S. MOHOLY-NAGY, *Experiment in totality*, con introd. di W. GROPIUS, M.I.T. Press, Boston 1969, p. 73;

P. POLLOCK, *The Picture History of Photography from the earliest beginnings to the present day*, Abrams, New York 1969, p. 340;

H. e A. GERNSHEIM, *A concise History of Photography*, Thames and Hudson, London 1971, p. 182;

Art of the Twenties, New York, The Museum of Modern Art, 1979, cat. p. 37



to the left

L. H. B. N. 79

Eliazar EL LISSITZKY (*Polsinok 1890- Mosca 1941*)

Fotogramma, 1930

mm. 119×100

fotogramma, vintage print; sul retro, autentica del figlio e controfirma di Emilio Bertonati, 1977

bibliografia ed esposizioni: El Lissitzky, Verlag der Kunst, Dresden 1967, n. 167;

Die 20er Jahre in Osteuropa, Köln, Galerie Gmurzynska, 1975, cat. copertina e p. 107;

E. BERTONATI, *Das experimentelle Photo in Deutschland 1918-1940*, München, Galleria Del Levante, 1978, cat. p. 127



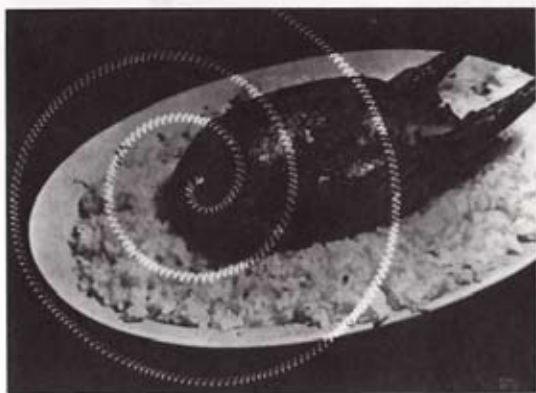
Man RAY (*Philadelphia 1890-Paris 1976*)

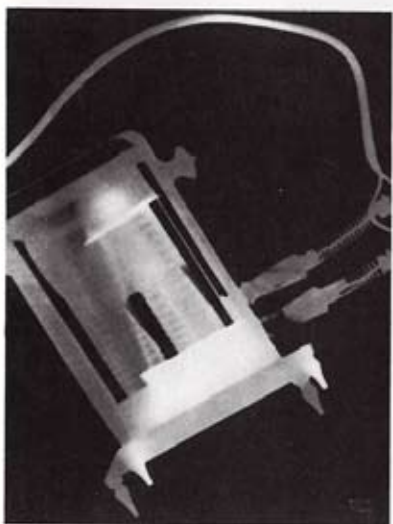
Electricité, 1931

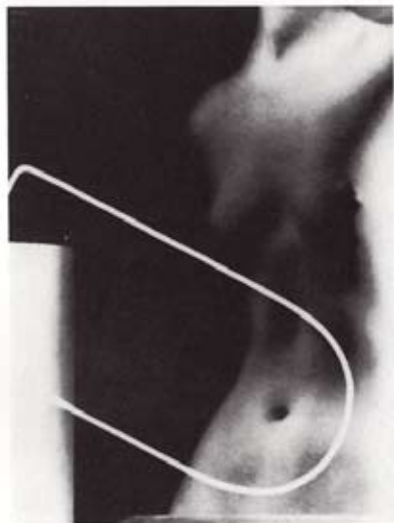
mm. 260×205 ciascuno

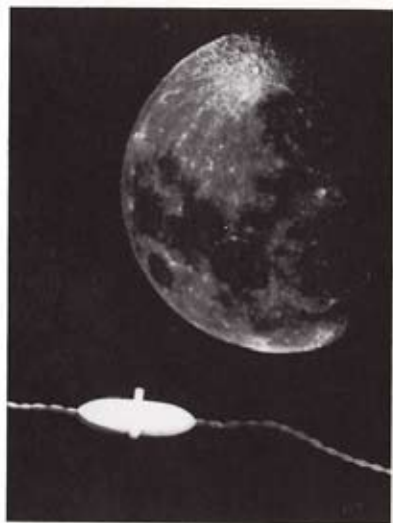
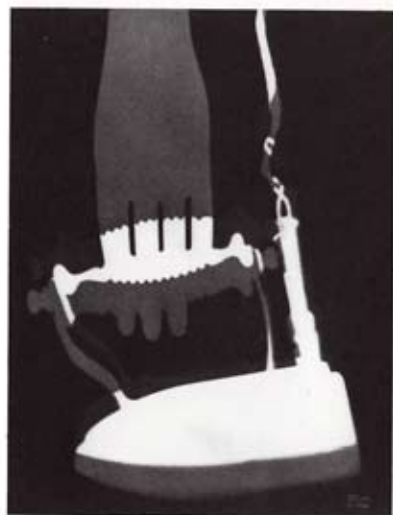
cartella di 10 rayogrammi firmati, con testo di Pierre Bost, edita dalla Compagnie Parisienne pour la Distribution d'Electricité, Paris 1931; esemplare numerato 467/500, dei soli 50 esemplari messi in commercio

esposizioni: Il progetto domestico, Milano, Palazzo dell'Arte, Triennale, 1986, cat. p. 198









Mario GABINIO (*Torino 1871-1938*)

Refezione al cantiere, 1936-1937

mm. 230×170

fotografia in b/n, stampa al cloro bromuro

esposizioni: Internationell Fotografiutställning, Stockholm, Liljevalchs Konsthalle, 6-28 gennaio 1934, cat. n. 276



*Questo volumetto è stato impresso
nell'officina d'arte grafica Lucini
nel mese di maggio 1986*

